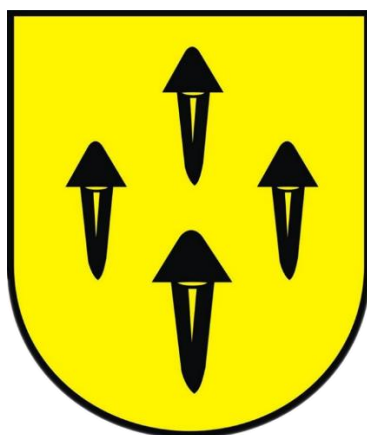


Raport z konsultacji społecznych dotyczących
projektu uchwały Rady Miejskiej w
Rajgrodzie w sprawie wyznaczenia obszaru
zdegradowanego i obszaru rewitalizacji



Styczeń, 2025

Opis przebiegu i form konsultacji

Przedmiotem konsultacji społecznych był projekt uchwały Rady Miejskiej w Rajgrodzie w sprawie wyznaczenia obszaru zdegradowanego i obszaru rewitalizacji.

Konsultacje społeczne miały na celu zapewnienie udziału interesariuszy w przygotowaniu dokumentów dotyczących procesu rewitalizacji, wymianę wiedzy i informacji oraz poznanie opinii w sprawie propozycji wyznaczenia obszaru zdegradowanego i obszaru rewitalizacji w gminie Rajgród.

Konsultacje trwały w okresie od 30 listopada 2024 r. do 04 stycznia 2025 r.

Konsultacje społeczne przeprowadzone były w następujących formach:

- 1) pisemnej oraz za pomocą poczty elektronicznej – uwagi, opinie i propozycje do projektu uchwały można było składać pisemnie za pomocą wypełnionego i podpisanego formularza:
 - a) osobiście w siedzibie Urzędu Miejskiego w Rajgrodzie, ul. Warszawska 32, 19 – 206 Rajgród,
 - b) pocztą tradycyjną na adres Urzędu Miejskiego w Rajgrodzie, ul. Warszawska 32, 19 – 206 Rajgród (decydowała data wpływu do Urzędu),
 - c) za pomocą poczty elektronicznej, na adres: gmina@umrajgrad.pl;
- 2) stacjonarnej – poprzez osobiste uczestnictwo w spotkaniu konsultacyjnym, które odbyło się w dniu 13 grudnia 2024 r. w sali konferencyjnej Urzędu Miejskiego w Rajgrodzie.
- 3) zbieranie uwag ustnych zgłaszanych przez uprawnione osoby i podmioty:
 - a) telefonicznie pod nr 86 272-19-56 od poniedziałku do piątku w godz. 7:00 – 15:00,
 - b) podczas spotkania konsultacyjnego, o którym mowa w pkt 2.

Materiały podlegające konsultacjom:

- Projekt uchwały Rady Miejskiej w Rajgrodzie w sprawie wyznaczenia obszaru zdegradowanego i obszaru rewitalizacji,
- Mapy określające granice obszaru zdegradowanego i obszaru rewitalizacji.

Pozostałe materiały:

- Diagnoza na potrzeby wyznaczenia obszaru zdegradowanego i obszaru rewitalizacji na terenie gminy Rajgród.

Informacja o konsultacjach społecznych została podana do publicznej wiadomości:

- ogłoszenie ukazało się 26 listopada 2024 r. w wydaniu podlaskim Gazety Wyborczej/Mój Biznes oraz ogłoszenie na stronie www.komunikaty.pl
- na tablicy ogłoszeń w budynku Urzędu Miejskiego w Rajgrodzie,
- na tablicach informacyjnych w mieście Rajgród,
- na stronie internetowej gminy www.umrajgrad.pl
- w Biuletynie Informacji Publicznej Gminy Rajgród.

1. Konsultacje społeczne

1.1. Formularz zbierania uwag

W trakcie trwania konsultacji społecznych wpłynęły dwa formularze uwag.

Poniżej przedstawiono uwagi wraz z odpowiedziami.

<p>Uwaga 1. Włączenie wsi Biebrza do planu rewitalizacji po konsultacjach społecznych, które były prowadzone wcześniej. Budowa remizy i budowa studni głębinowych, przepompowni, niezbędna infrastruktura dla potrzeb ludności zamieszkałych na danym terenie.</p>	<p>Odpowiedź: Uwaga została uwzględniona.</p> <p>W wyniku przeprowadzonych konsultacji społecznych dokonano zmiany w wyznaczeniu obszaru zdegradowanego oraz obszaru rewitalizacji. W rezultacie wprowadzono dodatkowy podobszar – Biebrza, którego granice zostały szczegółowo określone i przedstawione na mapie.</p> <p>Szczegółowe działania rewitalizacyjne zostaną określone w kolejnym etapie podczas tworzenia Gminnego Programu Rewitalizacji, którego zapisy również będą poddane szerokim konsultacjom.</p>
<p>Uwaga 2. W miejscowości Biebrza powinny być wykonane inwestycje w postaci światłowodu oraz wybudowanie studni głębinowych z niezbędną infrastrukturą.</p>	<p>Odpowiedź: Obszar jednostki delimitacyjnej Biebrza został włączony do obszaru zdegradowanego i objęty rewitalizacją.</p> <p>Szczegółowe działania rewitalizacyjne zostaną określone w kolejnym etapie podczas tworzenia Gminnego Programu Rewitalizacji, którego zapisy również będą poddane szerokim konsultacjom.</p>

1.2. Zbieranie/zgłaszanie uwag ustnych

Jedną z form konsultacji polegała na możliwość składania uwag w formie ustnej. Uwagi można było zgłaszać telefonicznie pod nr 86 272-19-56 od poniedziałku do piątku w godz. 7:00 – 15:00 oraz podczas spotkań konsultacyjnych.

W trakcie konsultacji nie zgłoszono żadnych uwag w formie ustnej.

1.3. Spotkania konsultacyjne

W ramach konsultacji odbyło się jedno spotkanie konsultacyjne w dniu 13 grudnia 2024 r. w sali konferencyjnej Urzędu Miejskiego w Rajgrodzie.

W spotkaniu udział wzięło 10 osób.

W trakcie spotkań konsultacyjnych przedstawiono i omówiono między innymi następujące kwestie:

- Projekt uchwały Rady Miejskiej w Rajgrodzie w sprawie wyznaczenia obszaru zdegradowanego i obszaru rewitalizacji,
- Mapę określającą granice obszaru zdegradowanego i obszaru rewitalizacji,
- Planu wdrożenia GPR Gminy Rajgród,
- Ogólne informacje dotyczące obszarów zdegradowanych oraz rewitalizacji,
- Metodologię wyznaczania obszaru zdegradowanego i rewitalizacji,
- Przedstawiono podział gminy na jednostki referencyjne,
- Omówiono przeprowadzoną diagnozę z podziałem na strefę społeczną, gospodarczą, środowiskową, przestrzenno-funkcjonalną oraz techniczną,
- Przedstawiono wyznaczony obszar zdegradowany,
- Przedstawiono wyznaczony obszar rewitalizacji,
- W trakcie spotkania omówiono wstępnie możliwości realizacji przyszłych projektów oraz kwestie możliwości pozyskania finansowania.

Po prezentacji był czas na pytania i odpowiedzi.

Na koniec spotkania odbyła się dyskusja z mieszkańcami gminy, którzy wyrażali swoje opinie i spostrzeżenia.

W trakcie spotkania konsultacyjnego mieszkańcy zgłosili uwagi dotyczące włączenia dodatkowego podobszaru Biebrza do obszaru rewitalizacji. W swoich wypowiedziach wskazali na liczne problemy, takie jak braki w infrastrukturze technicznej i społecznej oraz potrzebę poprawy jakości przestrzeni publicznych. Podkreślili również konieczność podjęcia działań na rzecz poprawy warunków życia oraz aktywizacji lokalnej społeczności.

Zgłoszone uwagi zostały uwzględnione, w wyniku czego wyznaczono dodatkowy podobszar rewitalizacji: Biebrza, znajdujący się na terenie gminy.

2. Podsumowanie

W wyniku przeprowadzonych konsultacji społecznych dokonano zmiany w wyznaczeniu obszaru zdegradowanego oraz obszaru rewitalizacji. W rezultacie wprowadzono dodatkowy podobszar: Biebrza, którego granice zostały szczegółowo określone i przedstawione na mapie.

Podczas konsultacji mieszkańcy wyraźnie wskazali na potrzebę pilnych działań rewitalizacyjnych w obszarze Biebrza. Zidentyfikowali liczne problemy, w tym braki w infrastrukturze, które znacząco wpływają na jakość życia w tym rejonie. Wskazane uwagi pokrywały się też z wynikami diagnozy, która wykazała występowanie dużej liczby zjawisk kryzysowych na terenie jednostki delimitacyjnej Biebrza. Łącznie zidentyfikowano tam 12 zjawisk kryzysowych, co stawia ten obszar na trzecim miejscu pod względem intensywności problemów, zaraz po jednostkach delimitacyjnych Rajgród i Wojdy.

W związku z powyższym uznano za zasadne przeprowadzenie działań rewitalizacyjnych na terenie jednostki delimitacyjnej Biebrza. Obszar ten, ze względu na znaczną liczbę zidentyfikowanych problemów, został wyznaczony jako obszar zdegradowany i objęty rewitalizacją.

Decyzja ta wynika zarówno z analizy danych diagnostycznych, które potwierdziły występowanie licznych zjawisk kryzysowych, jak i z potrzeb wyrażanych przez lokalną społeczność. Rewitalizacja obszaru Biebrza ma na celu poprawę jakości życia mieszkańców poprzez likwidację barier infrastrukturalnych, wsparcie integracji społecznej oraz wzmocnienie lokalnego potencjału.

W związku z włączeniem dodatkowego podobszaru rewitalizacji na terenie gminy przeprowadzono weryfikację liczby mieszkańców zamieszkujących obszar rewitalizacji. Zgodnie z obowiązującymi przepisami i zasadami planowania rewitalizacji, całkowita liczba mieszkańców obszarów rewitalizacji nie może przekroczyć 30% ogólnej liczby mieszkańców gminy. Aby spełnić ten wymóg, konieczne było dokonanie korekty granic obszaru Rajgród-Wojdy poprzez wyłączenie części ulic Ostejki, Żabiej oraz Plancik.

Decyzja o pomniejszeniu obszaru Rajgród-Wojdy została podjęta na podstawie szczegółowej analizy, która uwzględniała zarówno gęstość zaludnienia, jak i intensywność występowania zjawisk kryzysowych na poszczególnych ulicach. Wyłączone tereny charakteryzowały się mniejszą skalą problemów wymagających interwencji.

Dzięki tej korekcie możliwe było wprowadzenie dodatkowego podobszaru: Biebrza, bez przekraczania dopuszczalnego limitu liczby mieszkańców objętych rewitalizacją. Rozwiązanie to pozwala na bardziej efektywne wykorzystanie dostępnych zasobów oraz precyzyjne skierowanie działań na tereny najbardziej tego wymagające.

W związku z powyższym, obszar zdegradowany został wyznaczony w granicach jednostek delimitacyjnych Biebrza oraz Rajgród-Wojdy. Obszar ten zamieszkiwało łącznie 1596 mieszkańców, co stanowiło ponad 31,29% ogółu ludności gminy. Wyznaczony teren obejmował 5,91 km², co stanowiło około 2,86% powierzchni gminy.

Obszar zdegradowany				
Jednostka referencyjna	Liczba mieszkańców	Liczba mieszkańców (%)	Powierzchnia (km ²)	Powierzchnia (%)

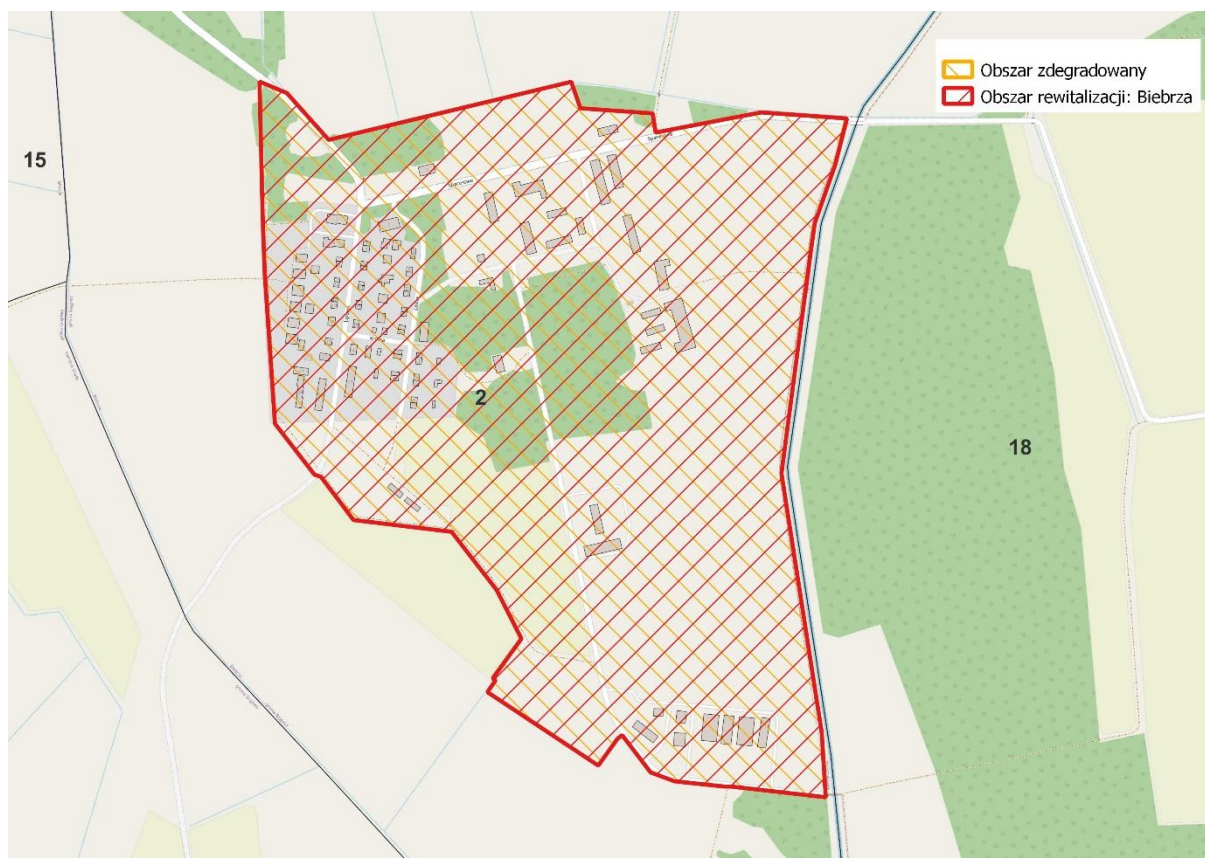
Biebrza	351	6,88	0,73	0,35
Rajgród - Wojdy	1 245	24,41	5,19	2,50
SUMA:	1 596	31,29	5,91	2,86

Na terenie gminy wyznaczono dwa podobszary rewitalizacji: Biebrza oraz Rajgród–Wojdy. Łącznie obszary rewitalizacji były zamieszkiwane przez 1490 osób, co stanowiło 29,22% całkowitej liczby mieszkańców gminy. Obszary te zajmowały powierzchnię 5,21 km², co stanowiło około 2,51% całkowitej powierzchni gminy.

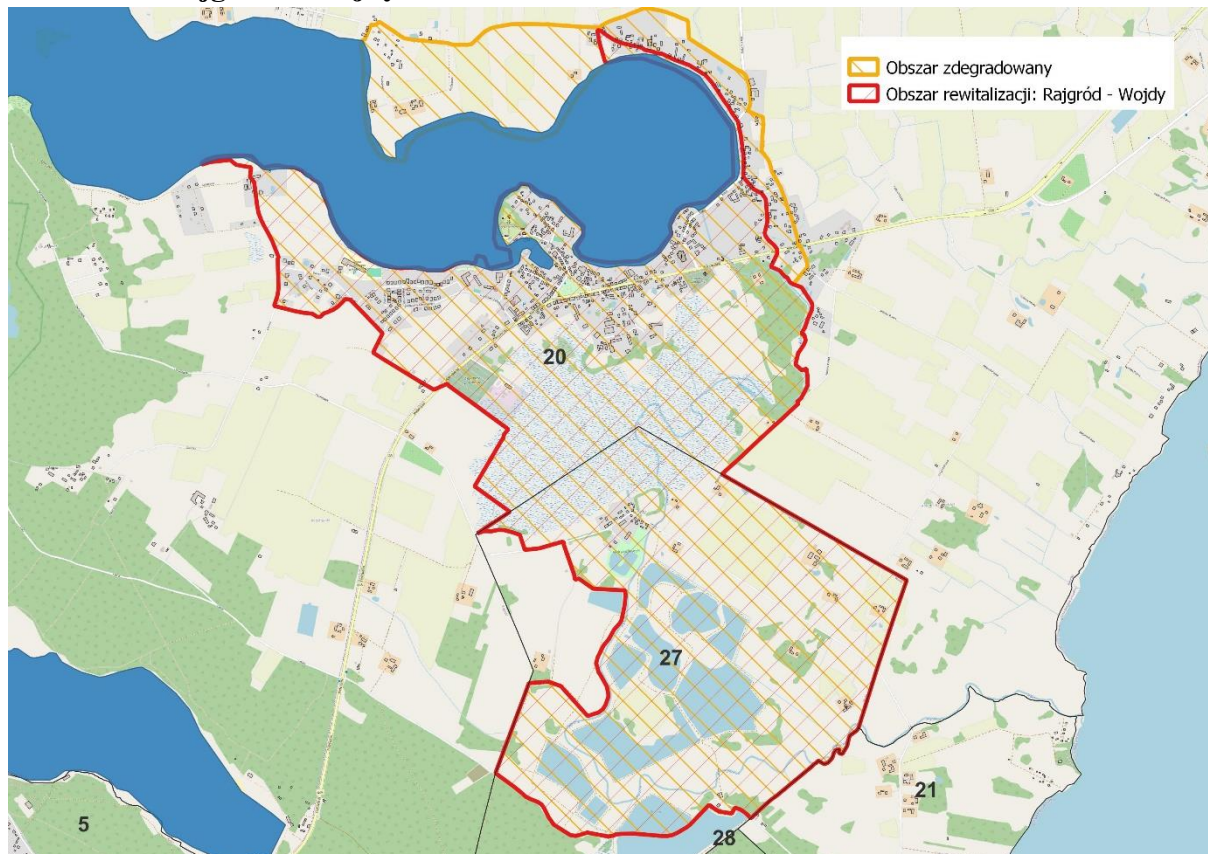
Obszar rewitalizacji				
Jednostka referencyjna	Liczba mieszkańców	Liczba mieszkańców (%)	Powierzchnia (km2)	Powierzchnia (%)
Podobszar: Biebrza	351	6,88	0,73	0,35
Podobszar: Rajgród - Wojdy	1 139	22,33	4,48	2,16
SUMA:	1 490	29,22	5,21	2,51

Poniżej przedstawiono obszary zdegradowane i rewitalizacji na mapach.

Podobszar Biebrza

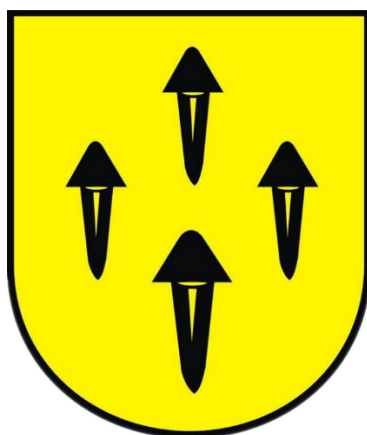


Podobszar Rajgród – Wojdy



Protokół z konsultacji społecznych
dotyczących projektu uchwały Rady Miejskiej
w Rajgrodzie w sprawie wyznaczenia obszaru
zdegradowanego i obszaru rewitalizacji

Forma konsultacji: formularz uwag



Styczeń, 2025

Opis przebiegu i form konsultacji

Przedmiotem konsultacji społecznych był projekt uchwały Rady Miejskiej w Rajgrodzie w sprawie wyznaczenia obszaru zdegradowanego i obszaru rewitalizacji.

Konsultacje społeczne miały na celu zapewnienie udziału interesariuszy w przygotowaniu dokumentów dotyczących procesu rewitalizacji, wymianę wiedzy i informacji oraz poznanie opinii w sprawie propozycji wyznaczenia obszaru zdegradowanego i obszaru rewitalizacji w gminie Rajgród.

Konsultacje trwały w okresie od 30 listopada 2024 r. do 04 stycznia 2025 r.

Konsultacje społeczne przeprowadzone były w następujących formach:

- 1) pisemnej oraz za pomocą poczty elektronicznej – uwagi, opinie i propozycje do projektu uchwały można było składać pisemnie za pomocą wypełnionego i podpisanego formularza:
 - a) osobiście w siedzibie Urzędu Miejskiego w Rajgrodzie, ul. Warszawska 32, 19 – 206 Rajgród,
 - b) pocztą tradycyjną na adres Urzędu Miejskiego w Rajgrodzie, ul. Warszawska 32, 19 – 206 Rajgród (decydowała data wpływu do Urzędu),
 - c) za pomocą poczty elektronicznej, na adres: gmina@umrajgrad.pl;
- 2) stacjonarnej – poprzez osobiste uczestnictwo w spotkaniu konsultacyjnym, które odbyło się w dniu 13 grudnia 2024 r. w sali konferencyjnej Urzędu Miejskiego w Rajgrodzie.
- 3) zbieranie uwag ustnych zgłaszanych przez uprawnione osoby i podmioty:
 - a) telefonicznie pod nr 86 272-19-56 od poniedziałku do piątku w godz. 7:00 – 15:00,
 - b) podczas spotkania konsultacyjnego, o którym mowa w pkt 2.

Materiały podlegające konsultacjom:

- Projekt uchwały Rady Miejskiej w Rajgrodzie w sprawie wyznaczenia obszaru zdegradowanego i obszaru rewitalizacji,
- Mapy określające granice obszaru zdegradowanego i obszaru rewitalizacji.

Pozostałe materiały:

- Diagnoza na potrzeby wyznaczenia obszaru zdegradowanego i obszaru rewitalizacji na terenie gminy Rajgród.

Informacja o konsultacjach społecznych została podana do publicznej wiadomości:

- ogłoszenie ukazało się 26 listopada 2024 r. w wydaniu podlaskim Gazety Wyborczej/Mój Biznes oraz ogłoszenie na stronie www.komunikaty.pl
- na tablicy ogłoszeń w budynku Urzędu Miejskiego w Rajgrodzie,
- na tablicach informacyjnych w mieście Rajgród,
- na stronie internetowej gminy www.umrajgrad.pl
- w Biuletynie Informacji Publicznej Gminy Rajgród.

Protokół dotyczy konsultacji przeprowadzonych za pomocą – formularzy zgłaszania uwag.

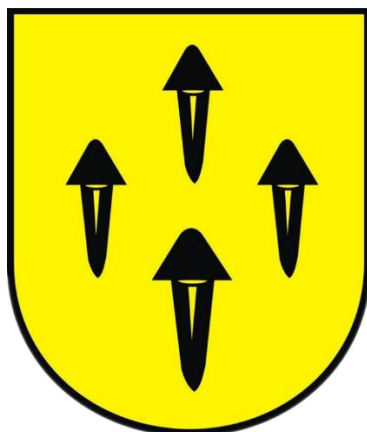
W trakcie trwania konsultacji społecznych wpłynęły dwa formularze uwag.

Poniżej przedstawiono uwagi wraz z odpowiedziami.

<p>Uwaga 1. Włączenie wsi Biebrza do planu rewitalizacji po konsultacjach społecznych, które były prowadzone wcześniej. Budowa remizy i budowa studni głębinowych, przepompowni, niezbędna infrastruktura dla potrzeb ludności zamieszkałych na danym terenie.</p>	<p>Odpowiedź: Uwaga została uwzględniona.</p> <p>W wyniku przeprowadzonych konsultacji społecznych dokonano zmiany w wyznaczeniu obszaru zdegradowanego oraz obszaru rewitalizacji. W rezultacie wprowadzono dodatkowy podobszar – Biebrza, którego granice zostały szczegółowo określone i przedstawione na mapie.</p> <p>Szczegółowe działania rewitalizacyjne zostaną określone w kolejnym etapie podczas tworzenia Gminnego Programu Rewitalizacji, którego zapisy również będą poddane szerokim konsultacjom.</p>
<p>Uwaga 2. W miejscowości Biebrza powinny być wykonane inwestycje w postaci światłowodu oraz wybudowanie studni głębinowych z niezbędną infrastrukturą.</p>	<p>Odpowiedź: Obszar jednostki delimitacyjnej Biebrza został włączony do obszaru zdegradowanego i objęty rewitalizacją.</p> <p>Szczegółowe działania rewitalizacyjne zostaną określone w kolejnym etapie podczas tworzenia Gminnego Programu Rewitalizacji, którego zapisy również będą poddane szerokim konsultacjom.</p>

Protokół z konsultacji społecznych
dotyczących projektu uchwały Rady Miejskiej
w Rajgrodzie w sprawie wyznaczenia obszaru
zdegradowanego i obszaru rewitalizacji

Forma konsultacji: zbieranie uwag ustnych



Styczeń, 2025

Opis przebiegu i form konsultacji

Przedmiotem konsultacji społecznych był projekt uchwały Rady Miejskiej w Rajgrodzie w sprawie wyznaczenia obszaru zdegradowanego i obszaru rewitalizacji.

Konsultacje społeczne miały na celu zapewnienie udziału interesariuszy w przygotowaniu dokumentów dotyczących procesu rewitalizacji, wymianę wiedzy i informacji oraz poznanie opinii w sprawie propozycji wyznaczenia obszaru zdegradowanego i obszaru rewitalizacji w gminie Rajgród.

Konsultacje trwały w okresie od 30 listopada 2024 r. do 04 stycznia 2025 r.

Konsultacje społeczne przeprowadzone były w następujących formach:

- 1) pisemnej oraz za pomocą poczty elektronicznej – uwagi, opinie i propozycje do projektu uchwały można było składać pisemnie za pomocą wypełnionego i podpisanego formularza:
 - a) osobiście w siedzibie Urzędu Miejskiego w Rajgrodzie, ul. Warszawska 32, 19 – 206 Rajgród,
 - b) pocztą tradycyjną na adres Urzędu Miejskiego w Rajgrodzie, ul. Warszawska 32, 19 – 206 Rajgród (decydowała data wpływu do Urzędu),
 - c) za pomocą poczty elektronicznej, na adres: gmina@umrajgrad.pl;
- 2) stacjonarnej – poprzez osobiste uczestnictwo w spotkaniu konsultacyjnym, które odbyło się w dniu 13 grudnia 2024 r. w sali konferencyjnej Urzędu Miejskiego w Rajgrodzie.
- 3) zbieranie uwag ustnych zgłaszanych przez uprawnione osoby i podmioty:
 - a) telefonicznie pod nr 86 272-19-56 od poniedziałku do piątku w godz. 7:00 – 15:00,
 - b) podczas spotkania konsultacyjnego, o którym mowa w pkt 2.

Materiały podlegające konsultacjom:

- Projekt uchwały Rady Miejskiej w Rajgrodzie w sprawie wyznaczenia obszaru zdegradowanego i obszaru rewitalizacji,
- Mapy określające granice obszaru zdegradowanego i obszaru rewitalizacji.

Pozostałe materiały:

- Diagnoza na potrzeby wyznaczenia obszaru zdegradowanego i obszaru rewitalizacji na terenie gminy Rajgród.

Informacja o konsultacjach społecznych została podana do publicznej wiadomości:

- ogłoszenie ukazało się 26 listopada 2024 r. w wydaniu podlaskim Gazety Wyborczej/Mój Biznes oraz ogłoszenie na stronie www.komunikaty.pl
- na tablicy ogłoszeń w budynku Urzędu Miejskiego w Rajgrodzie,
- na tablicach informacyjnych w mieście Rajgród,
- na stronie internetowej gminy www.umrajgrad.pl
- w Biuletynie Informacji Publicznej Gminy Rajgród.

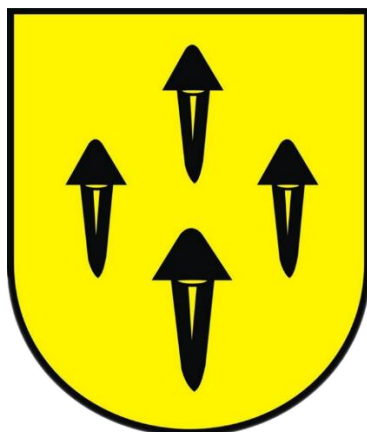
Protokół konsultacji przeprowadzonych w formie zbierania/zgłaszania uwag ustnych

Jedną z form konsultacji polegała na możliwość składania uwag w formie ustnej. Uwagi można było zgłaszać telefonicznie pod nr 86 272-19-56 od poniedziałku do piątku w godz. 7:00 – 15:00 oraz podczas spotkań konsultacyjnych.

W trakcie konsultacji nie zgłoszono żadnych uwag w formie ustnej.

Protokół z konsultacji społecznych
dotyczących projektu uchwały Rady Miejskiej
w Rajgrodzie w sprawie wyznaczenia obszaru
zdegradowanego i obszaru rewitalizacji

Forma konsultacji: spotkania konsultacyjne



Styczeń, 2025

Opis przebiegu i form konsultacji

Przedmiotem konsultacji społecznych był projekt uchwały Rady Miejskiej w Rajgrodzie w sprawie wyznaczenia obszaru zdegradowanego i obszaru rewitalizacji.

Konsultacje społeczne miały na celu zapewnienie udziału interesariuszy w przygotowaniu dokumentów dotyczących procesu rewitalizacji, wymianę wiedzy i informacji oraz poznanie opinii w sprawie propozycji wyznaczenia obszaru zdegradowanego i obszaru rewitalizacji w gminie Rajgród.

Konsultacje trwały w okresie od 30 listopada 2024 r. do 04 stycznia 2025 r.

Konsultacje społeczne przeprowadzone były w następujących formach:

- 1) pisemnej oraz za pomocą poczty elektronicznej – uwagi, opinie i propozycje do projektu uchwały można było składać pisemnie za pomocą wypełnionego i podpisanego formularza:
 - a) osobiście w siedzibie Urzędu Miejskiego w Rajgrodzie, ul. Warszawska 32, 19 – 206 Rajgród,
 - b) pocztą tradycyjną na adres Urzędu Miejskiego w Rajgrodzie, ul. Warszawska 32, 19 – 206 Rajgród (decydowała data wpływu do Urzędu),
 - c) za pomocą poczty elektronicznej, na adres: gmina@umrajgrad.pl;
- 2) stacjonarnej – poprzez osobiste uczestnictwo w spotkaniu konsultacyjnym, które odbyło się w dniu 13 grudnia 2024 r. w sali konferencyjnej Urzędu Miejskiego w Rajgrodzie.
- 3) zbieranie uwag ustnych zgłaszanych przez uprawnione osoby i podmioty:
 - a) telefonicznie pod nr 86 272-19-56 od poniedziałku do piątku w godz. 7:00 – 15:00,
 - b) podczas spotkania konsultacyjnego, o którym mowa w pkt 2.

Materiały podlegające konsultacjom:

- Projekt uchwały Rady Miejskiej w Rajgrodzie w sprawie wyznaczenia obszaru zdegradowanego i obszaru rewitalizacji,
- Mapy określające granice obszaru zdegradowanego i obszaru rewitalizacji.

Pozostałe materiały:

- Diagnoza na potrzeby wyznaczenia obszaru zdegradowanego i obszaru rewitalizacji na terenie gminy Rajgród.

Informacja o konsultacjach społecznych została podana do publicznej wiadomości:

- ogłoszenie ukazało się 26 listopada 2024 r. w wydaniu podlaskim Gazety Wyborczej/Mój Biznes oraz ogłoszenie na stronie www.komunikaty.pl
- na tablicy ogłoszeń w budynku Urzędu Miejskiego w Rajgrodzie,
- na tablicach informacyjnych w mieście Rajgród,
- na stronie internetowej gminy www.umrajgrad.pl
- w Biuletynie Informacji Publicznej Gminy Rajgród.

Protokół dotyczy konsultacji przeprowadzonych w formie spotkań konsultacyjnych.

W ramach konsultacji odbyło się jedno spotkanie konsultacyjne w dniu 13 grudnia 2024 r. w sali konferencyjnej Urzędu Miejskiego w Rajgrodzie.

W spotkaniu udział wzięło 10 osób.

W trakcie spotkań konsultacyjnych przedstawiono i omówiono między innymi następujące kwestie:

- Projekt uchwały Rady Miejskiej w Rajgrodzie w sprawie wyznaczenia obszaru zdegradowanego i obszaru rewitalizacji,
- Mapę określającą granice obszaru zdegradowanego i obszaru rewitalizacji,
- Planu wdrożenia GPR Gminy Rajgród,
- Ogólne informacje dotyczące obszarów zdegradowanych oraz rewitalizacji,
- Metodologię wyznaczania obszaru zdegradowanego i rewitalizacji,
- Przedstawiono podział gminy na jednostki referencyjne,
- Omówiono przeprowadzoną diagnozę z podziałem na strefę społeczną, gospodarczą, środowiskową, przestrzenno-funkcjonalną oraz techniczną,
- Przedstawiono wyznaczony obszar zdegradowany,
- Przedstawiono wyznaczony obszar rewitalizacji,
- W trakcie spotkania omówiono wstępnie możliwości realizacji przyszłych projektów oraz kwestie możliwości pozyskania finansowania.

Po prezentacji był czas na pytania i odpowiedzi.

Na koniec spotkania odbyła się dyskusja z mieszkańcami gminy, którzy wyrażali swoje opinie i spostrzeżenia.

W trakcie spotkania konsultacyjnego mieszkańcy zgłosili uwagi dotyczące włączenia dodatkowego podobszaru Biebrza do obszaru rewitalizacji. W swoich wypowiedziach wskazali na liczne problemy, takie jak braki w infrastrukturze technicznej i społecznej oraz potrzebę poprawy jakości przestrzeni publicznych. Podkreślili również konieczność podjęcia działań na rzecz poprawy warunków życia oraz aktywizacji lokalnej społeczności.

Zgłoszone uwagi zostały uwzględnione, w wyniku czego wyznaczono dodatkowy podobszar rewitalizacji: Biebrza, znajdujący się na terenie gminy.